



INSTITUTO DE ESTUDIOS ECONOMICOS

La **molienda de granos** en enero de 2013 presentó las siguientes variaciones con respecto al mismo período del año anterior: soja (-34,1%), maíz (0,5%), trigo (-14,7%) y girasol (46,8%).

La **producción de Aceites y subproductos**, en enero de 2013 presentó las siguientes variaciones con respecto al mismo período del año anterior: para los subproductos de la soja (aceites -34,4%, pellets -35,3) y los de girasol (aceites 32,2%, pellets 40,2%).

Las **ventas externas de granos y subproductos** a febrero presentaron las siguientes variaciones con respecto al mismo período del año anterior: para granos, -0,7%; para los subproductos, -1,7% mientras que para los aceites la variación fue de -21,6%.

La **liquidación de divisas** presentó en febrero una variación de -26,1% con respecto al mes anterior. Respecto al mismo mes del año pasado la variación fue de -22,3%.

En cuanto a los **fletes marítimos** orientativos para granos en febrero de 2013, las diferencias con respecto al mes anterior son del 2,4% para el destino Indonesia, de 3,7% para Holanda, de -9,1 para Brasil y de -5,6 para el destino China.

Los **fletes por Camión** en febrero de 2012, presentaron las siguientes variaciones con respecto al mismo mes del año anterior: 20 km 32,3%, 100 km 19,9%, 500 km 26,7%, 1000 km 29,7%.

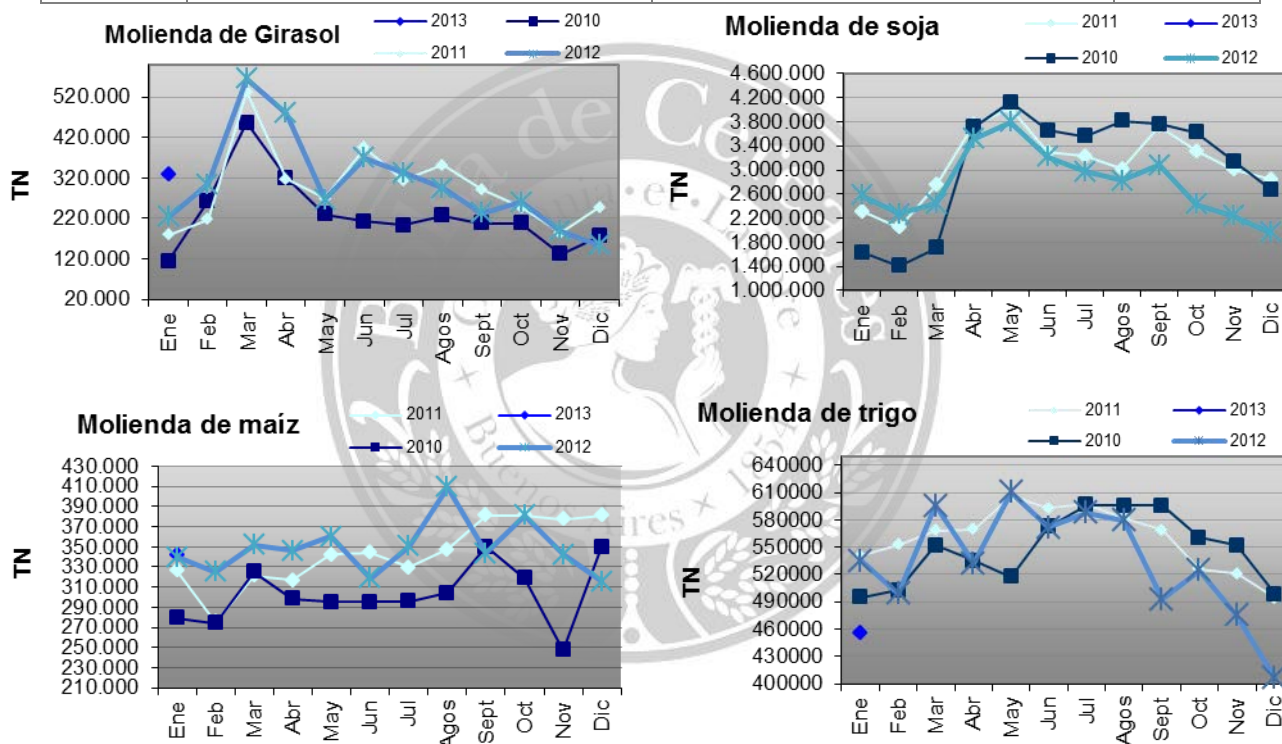
Los **diferenciales de precios** entre similares posiciones de distintas plazas de los Mercados de Futuros son los siguientes para el mes de febrero: para el trigo (32,1%), para la soja (36,8%) y para el maíz (33,4%).

El **Índice de Precios de Materias Primas** de febrero se ubicó en un valor de 213,9. En términos interanuales la variación es de 12,0%, e intermensualmente se observa una caída del 0,6%.

**BOLSA DE CEREALES**  
**INSTITUTO DE ESTUDIOS ECONÓMICOS**

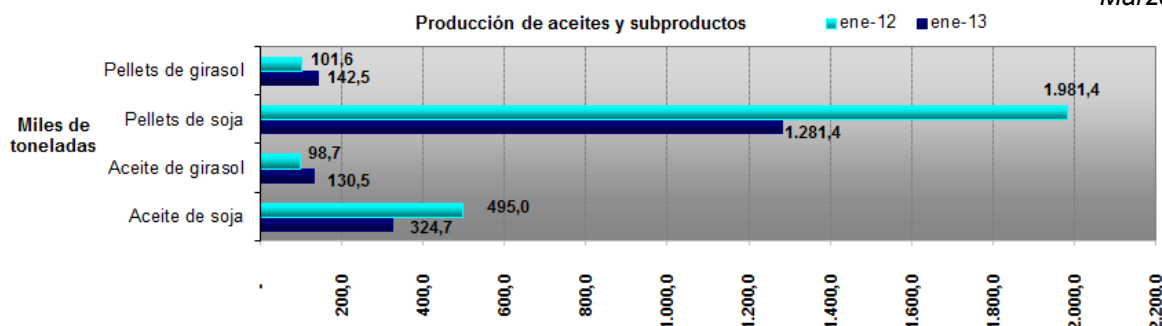
**Molienda de granos (en toneladas)\***

	Acumulado a enero 2013	Acumulado a enero 2012	Variación
Soja	<b>1.701.178</b>	2.582.456	-34,1%
Girasol	<b>328.489</b>	223.809	46,8%
Trigo	<b>456.080</b>	534.957	-14,7%
Maíz	<b>341.737</b>	340.152	0,5%


**Producción de aceites y subproductos (en toneladas)\***

	Acumulado a enero 2013	Acumulado a enero 2012	Variación
Aceite de soja	<b>324.702</b>	495.022	-34,4%
Pellets de soja	<b>1.281.382</b>	1.981.378	-35,3%
Aceite de girasol	<b>130.474</b>	98.681	32,2%
Pellets de girasol	<b>142.476</b>	101.593	40,2%

\*Fuente Minagri.



### Comercio exterior de granos y subproductos\*

En millones de dólares	Acumulado a febrero 2013	Acumulado a febrero 2012	Variación
<b>Exportaciones totales</b>	<b>11.408</b>	12.007	-5,0%
Granos	1.751	1.764	-0,7%
Subproductos	1.303	1.326	-1,7%
Aceites	604	770	-21,6
Biodiesel	184	363	-49,3%

Fuente: INDEC

\*Nota: Motivo de la discontinuación de la publicación de información sobre comercio exterior de granos provista por SENASA, se decidió utilizar fuente INDEC, informe Intercambio Comercial Argentino.

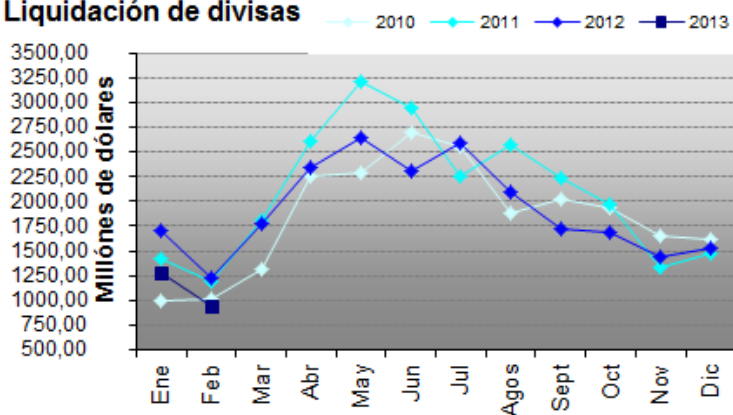
Dentro de la categoría granos se incluye cebada, sorgo, trigo, maíz y soja; en la categoría subproductos se incluye harina de trigo, pellets de extracción de soja y pellets de extracción de girasol; en la categoría aceites se incluye a los aceites de soja y girasol.

### Liquidación de divisas de los industriales de oleaginosos y exportadores de cereales (en millones de dólares)

	Febrero 2013	Enero 2013	Variación	Febrero 2012	Variación
Liquidación	<b>949,0</b>	1.284,2	-26,1%	1.221,7	-22,3%

Fuente: Elaboración propia en base a datos de CIARACEC.

### Liquidación de divisas



Acumulado a febrero 2011: 2.624,3 MM USD  
 Acumulado a febrero 2012: 2.922,7 MM USD  
**Acumulado a febrero 2013: 2.233,2 MM USD**

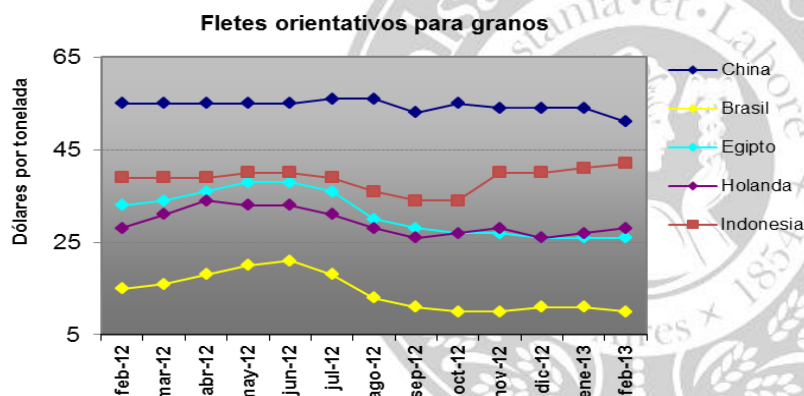


### Flete marítimo orientativo para granos (en dólares por tonelada)

Destino	Febrero 2013	Enero 2013	Variación	Enero 2012	Variación
China <sup>(2)</sup>	<b>51,0</b>	54,0	-5,6%	55,0	-7,3%
Indonesia*	<b>42,0</b>	41,0	2,4%	39,0	7,7%
Brasil <sup>(2)</sup>	<b>10,0</b>	11,0	-9,1%	15,0	-33,3%
Egipto <sup>(2)</sup>	<b>26,0</b>	26,0	-	33,0	-21,2%
Holanda <sup>(3)</sup>	<b>28,0</b>	27,0	3,7%	28,0	-

<sup>(2)</sup> Barcos con porte de 40.000 toneladas. <sup>(3)</sup> Barcos con porte de 25000 toneladas.\*Cambio de destino por parte del MinAgri.

Fuente: Área Regímenes Especiales – Dirección de Mercados Agroalimentarios, MinAgri.



Fuente:  
Elaboración propia en base a datos del Área de Regímenes Especiales - Dirección de Mercados Agroalimentarios,

### Flete por camión, a granel (en pesos por tonelada)

Kilómetros	Febrero 2013	Enero 2013	Variación	Febrero 2012	Variación
20	<b>43,0</b>	43,0	-	32,5	32,3%
100	<b>97,1</b>	97,1	-	81,0	19,9%
500	<b>288,9</b>	288,9	-	228,0	26,7%
1000	<b>544,6</b>	544,6	-	420,0	29,7%

Se consideran camiones con capacidad de carga de 30 toneladas.

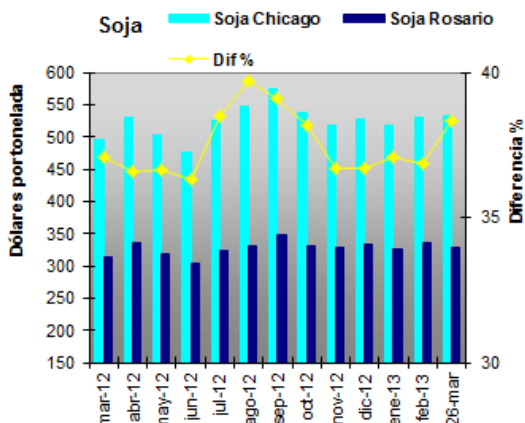
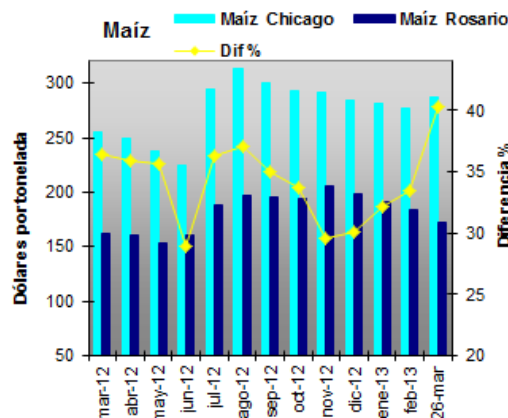
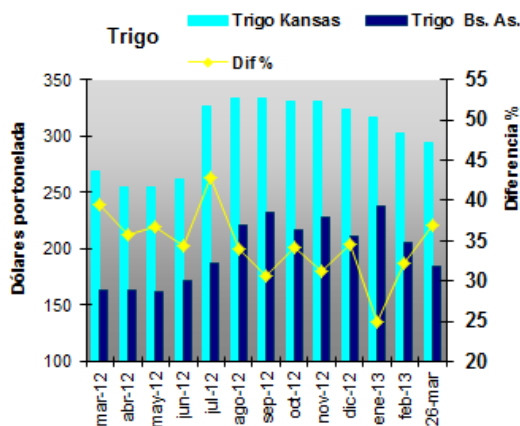
Fuente: Área Regímenes Especiales – Dirección de Mercados Agroalimentarios, MinAgri.

### Camiones arribados en puerto

Puerto	Febrero 2013	Febrero 2012
Rosario y zona	<b>34.084</b>	46.102
Dársena y Buenos Aires	<b>4.335</b>	6.328
Necochea	<b>8.706</b>	10.306
Bahía Blanca	<b>6.946</b>	7.832

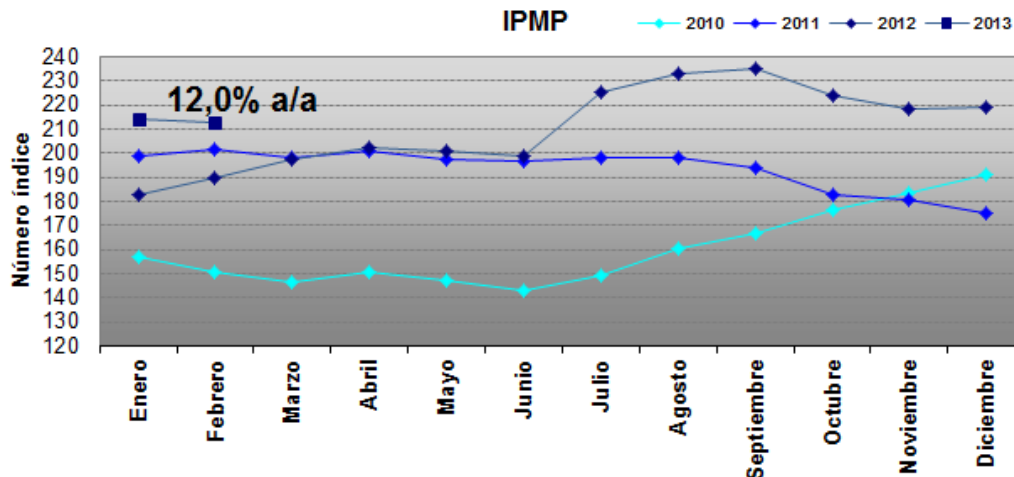
Fuente: Elaboración propia en base a datos de la Cámara Gremial de Recibidores de Cereales, Oleaginosas y Afines de la Bolsa de Cereales.

### Diferencial de precios en mercados de futuros



Fuente: Elaboración propia en base a contratos correspondientes a similares posiciones de distintas plazas y los diferenciales de precios originados. La línea amarilla marca la diferencia porcentual entre los precios de la plaza internacional de referencia (Chicago o Kansas) y el de la plaza local (Rosario o Bs. As.).

### Índice de precios de las materias primas (en dólares estadounidenses)



Fuente: Elaboración propia en base a datos del Banco Central de la República Argentina. Cambio de serie por parte de la entidad. Base diciembre 1995 = 100